





Station Schuman

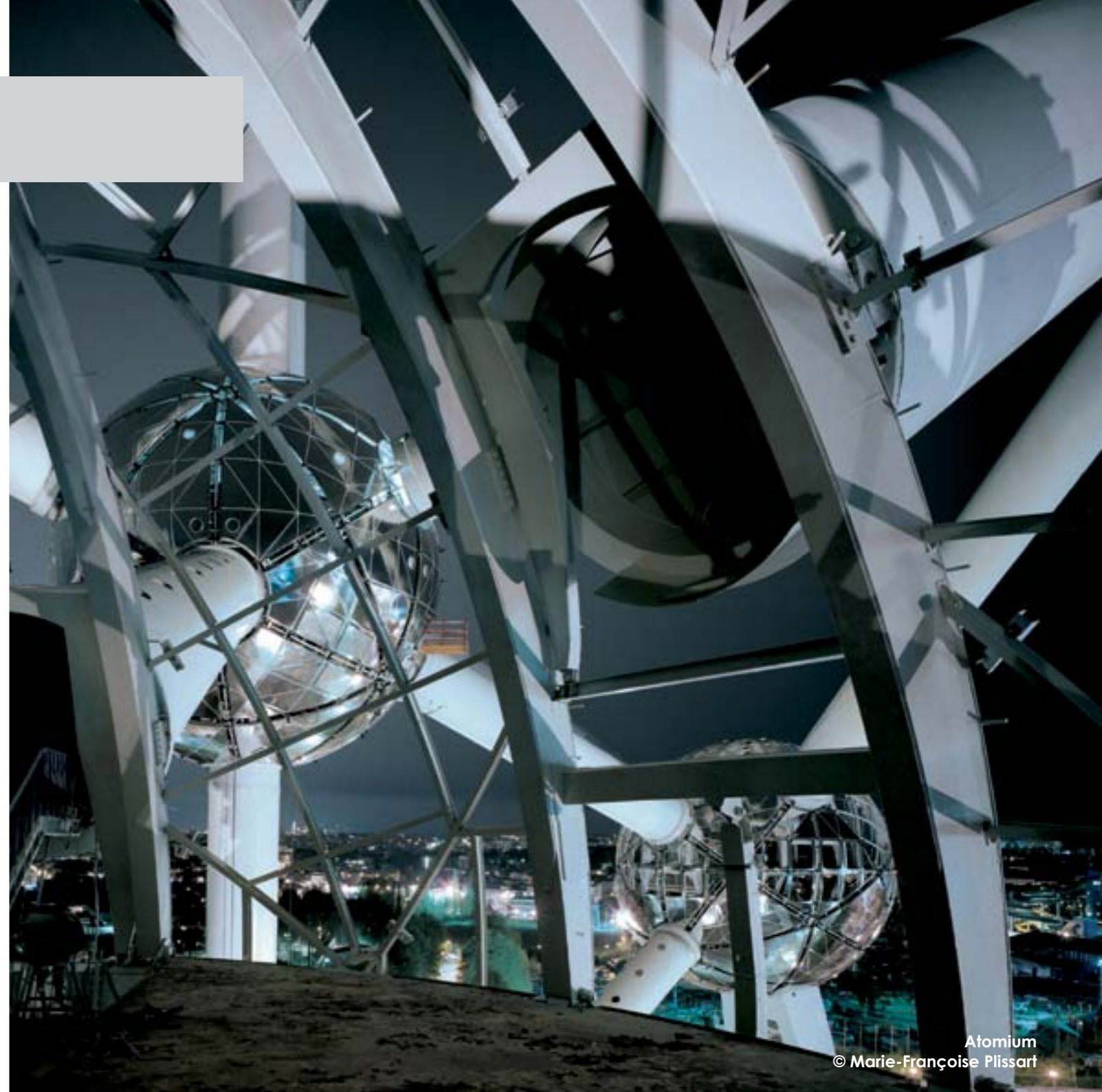
« Beliris » est le nom donné à l'Accord de Coopération conclu entre l'État fédéral et la Région de Bruxelles-Capitale. Il prévoit différentes initiatives destinées à promouvoir le rôle international et la fonction de capitale de Bruxelles. La Direction Infrastructure de Transport, service du SPF Mobilité et Transports, est chargée de l'étude, de l'exécution et du contrôle de ces initiatives.

Le nom « Beliris » peut sembler étrange. Or, il est pourtant logique : BEL- désigne la Belgique, -IRIS comme le symbole de la Région de Bruxelles-Capitale.

La mission de la Direction Infrastructure de Transport est de mettre en œuvre l'Accord de Coopération du 15 septembre 1993 et de ses avenants. A cet effet, l'État fédéral prévoit un budget annuel depuis 1993 et a déjà octroyé environ 1.500 millions € à Beliris.

SOMMAIRE

1. AVANT-PROPOS	7
2. ESPACES PUBLICS ET VOIRIE	8
ZOOM SUR LE BOULEVARD DE L'EMPEREUR	12
3. GENIE CIVIL	14
ZOOM SUR LE TUNNEL DE CORTENBERGH	16
ZOOM SUR LE PROJET DE METRO NORD	18
4. RENOVATION ET RESTAURATION DE BATIMENTS	20
ZOOM SUR L'EGLISE SAINT-BONIFACE	22
5. ESPACES VERTS	26
ZOOM SUR LES ETANGS D'IXELLES	28
6. BUREAU D'ETUDES B+	30
ZOOM SUR LA PLACE DU CONSEIL	32
7. SERVICE QUALITE	36
8. SERVICE JURIDIQUE	38
9. SERVICE D'APPUI	42
10. SERVICE COMMUNICATION	56
11. REALISATIONS	58





1. AVANT-PROPOS

Le moins que l'on puisse dire est que les activités de Beliris - l'Accord de Coopération entre l'Etat fédéral et la Région de Bruxelles-Capitale - sont multiples. Sur les plans social, écologique, culturel et économique, Beliris participe dans une mesure non négligeable au développement de Bruxelles. Alors qu'auparavant, Beliris s'occupait surtout des travaux liés à la mobilité, nous disposons aujourd'hui d'un programme plus diversifié avec des projets sociaux, économiques ou culturels. Dans ce contexte, il ne faut pas oublier que le budget que Beliris investit chaque année à Bruxelles est passé, en une dizaine d'années, de 50 à 125 millions € par an.

L'augmentation progressive du budget et du nombre des projets a également entraîné une augmentation du nombre de collaborateurs, qui est passé de 60 en 2008 à plus de 100 aujourd'hui. En termes d'évolution, Beliris est donc devenu en 2010 une organisation beaucoup plus mature. Une équipe de collaborateurs jeunes et enthousiastes où le développement des connaissances et le souci de la qualité sont à l'avant-plan, permet cette croissance continue de Beliris.

ir. Bert De Smedt-Jans
Directeur Direction Infrastructure de Transport



2. ESPACES PUBLICS ET VOIRIES



Les espaces publics représentent un atout important dans Bruxelles. Ils influent directement sur la perception de la Ville : non seulement des navetteurs ou des touristes, mais avant tout des Bruxellois eux-mêmes. Chacun doit pouvoir se déplacer dans la Ville de la manière la plus agréable possible. Beliris participe activement au développement et au réaménagement de ces espaces. Cela permettra d'offrir à tous une mobilité plus efficace à Bruxelles. Dans tous ses projets, Beliris contribue à limiter l'impact de la circulation automobile, à favoriser les moyens de transport en commun comme le train, le tram ou le bus et assurer la sécurité des usagers doux que sont les piétons et les cyclistes. Cette politique implique généralement une redéfinition de l'espace public et des voiries.

Beliris soutient aussi activement les Contrats de Quartier et les contrats de noyaux commerciaux, développés par la Région de Bruxelles-Capitale et les communes pour revaloriser les quartiers. En concentrant différentes interventions et en intervenant simultanément :

- sur l'espace public,
- dans le socio-culturel,
- sur le bâtiment,
- et dans l'associatif,

les différents acteurs publics décuplent l'impact de leur intervention respective et donnent ensemble aux quartiers un nouvel élan. C'est pourquoi Beliris ne réaménage pas uniquement des espaces publics ou des voiries. Régulièrement, des bâtiments sont également rénovés et réaffectés en logements sociaux ou destinés à des activités socio-culturelles.

Par ailleurs, le centre avec le boulevard de l'Impératrice, les boulevards du Centre et le Quartier Européen ont fait ou feront encore l'objet de réaménagements.

Près de nonante abords d'écoles bruxelloises ont également été rendus plus sûrs.



Bart Timmermans, 34 ans, Ingénieur Architecte

Je travaille en tant que chef de projet au service Espaces Publics et Voiries. Dans ce service, nous nous occupons aussi bien de réaménagement d'abord d'école que de la rénovation de bâtiments dans le cadre de Contrats de Quartier ou de l'établissement de plans de Mobilité. Bref, tout ce qui participe directement ou indirectement au réaménagement des espaces publics à Bruxelles. En qualité de chef de projet, mes tâches sont très variées. J'interviens aussi bien dans l'élaboration d'avant-projets que dans les aspects techniques d'études ou les aspects pratiques sur le chantier. J'ai des contacts avec tout le monde : responsables politiques, entrepreneurs, concessionnaires, travailleurs, riverains, etc. Je dirige le projet en tenant compte le mieux possible de chacun.

Nick Bottu, 30 ans, Contrôleur de Chantier

Ma tâche consiste à visiter chaque jour des chantiers et à contrôler si ce que l'entrepreneur fait est conforme aux prescriptions du cahier des charges. Pour chaque chantier, je complète quotidiennement le journal des travaux. Sur base des informations transmises par l'entrepreneur, j'y note notamment le nombre de travailleurs présents sur le chantier, les machines et les matériaux utilisés, les conditions atmosphériques ou les remarques des différents intéressés. Ce journal, servant de document de référence en cas de discussion ou de conflit, il est très important. Je veille donc à ce qu'il soit complété avec un maximum de précision.

Boulevard de l'Impératrice

ZOOM Boulevard de l'Impératrice – Bruxelles

Projets 2010



Le projet de réaménagement du boulevard de l'Impératrice fait partie d'un projet global de réaménagement du quartier entourant la Gare Centrale. La Ville de Bruxelles a lancé ce projet dans les années '90. La vision, développée par le bureau d'études SAREA d'Alain Sarfati, renvoie à cinq lieux particuliers des abords de la Gare Centrale : le jardin situé devant la cathédrale Saints Michel et Gudule, la place de l'Albertine, les abords de la chapelle de la Madeleine et le boulevard de l'Impératrice en ce compris le carrefour de l'Europe.

Après avoir réaménagé les trois premiers sites, Beliris a également assuré, en coopération avec B-Holding et la Ville de Bruxelles, la maîtrise d'ouvrage des travaux de réaménagement du boulevard de l'Impératrice et du carrefour de l'Europe. Les travaux d'aménagement ont commencé à la mi-2009 et se sont achevés à l'été 2010.

Grâce aux travaux de Beliris, l'aspect des abords de la gare Centrale a été modifié en profondeur. Deux idées essentielles ont présidé à ce réaménagement : l'ajout d'espaces verts et d'un espace de promenade et de repos, de part et d'autre de la gare. Le trafic de transit sur le boulevard a été restreint grâce à l'aménagement d'une large berme centrale bordée de tilleuls, bordée de pistes cyclables et de bandes de circulation pour le transport public et la circulation des riverains. Le nouveau mobilier urbain, bancs et éclairage public, joue également un rôle important pour accroître le sentiment de sécurité.



Le carrefour de l'Europe est désormais une place à part entière. Un auvent en forme d'anneau comprenant l'éclairage, confère, le jour comme la nuit, un sentiment d'unité à la place. Ce sentiment est encore renforcé par le fait que la place est quasi complètement dépourvue de trafic. Seuls le transport public et les taxis peuvent encore y accéder. L'accès à la Gare Centrale, et donc le passage journalier des nombreux navetteurs, est devenu plus agréable.

Grâce à ce projet, il est à présent plus simple d'assurer la sécurité des piétons, des cyclistes et du passage du transport public sur cette place très fréquentée.

Budget Beliris : 6.500.000 € (TVA comprise)



3. GENIE CIVIL



Station Schuman



Améliorer la mobilité à Bruxelles ne se résume pas à rendre les espaces publics agréables ou à réaménager des avenues, c'est également promouvoir un transport public intermodal de qualité.

Pour atteindre cet objectif, Beliris travaille en étroite collaboration avec la SNCB et la STIB. En participant activement au projet RER, par le biais de l'aménagement d'une nouvelle halte à Vivier d'oise, en réaménageant différentes haltes aux normes RER et en créant de véritables pôles d'échanges intermodaux de qualité, Beliris contribue à rendre les transports en commun bruxellois plus agréables. Les travaux du pôle multimodal « Schuman » sont en cours et continueront en 2011.

Les stations de métro de Bruxelles font également l'objet de rénovations. Ainsi la station « Comte de Flandre » s'est vu dotée d'ascenseurs pour améliorer l'accessibilité de la station pour les personnes à mobilité réduite. Les marchés de travaux ont également été conclus pour la rénovation en profondeur de la station « Arts-Loi ». Lors de ces rénovations, outre l'amélioration de l'accessibilité, les objectifs recherchés sont l'augmentation du confort et de la sécurité des navetteurs.

Par ailleurs, et toujours dans un souci d'amélioration des transports publics, Beliris a relancé les études tendant à créer une passerelle accessible aux transports en commun et aux modes doux. Cette passerelle sise au dessus du canal dans le prolongement de la rue Picard permettra de rejoindre aisément la gare du Nord et le site de Tour et Taxis.

A côté de ses infrastructures lourdes, le service génie civil de Beliris gère également la rénovation de certaines piscines bruxelloises. Ainsi, en 2010, les travaux de la piscine « Nereus » de Ganshoren ont été mis en adjudication. Quant aux études des autres piscines dans le programme (Molenbeek, Ixelles, Schaarbeek), elles ont été mises en adjudication ou ont déjà débuté.



Tunnel Cortenbergh

ZOOM Tunnel de Cortenbergh - Bruxelles

Projets 2010



Beliris a a depuis 2008, en coopération avec la Région, lancé une étude de mobilité du Quartier Européen. Un des objectifs poursuivi est notamment de rendre le rond-point Robert Schuman, coeur du Quartier Européen, exempt de trafic de transit. Cette étude, qui a analysé différentes solutions et variantes, a fait ressortir le prolongement du tunnel Cortenbergh jusqu'à la rue de la Loi comme la solution la plus avantageuse.

En effet, le tunnel routier actuel (tunnel Reyers Centre), en provenance de Louvain par l'E40, se termine aujourd'hui au niveau de la place Jamblinne de Meux. Le nouveau tunnel Cortenberg prolongerait le tunnel Reyers Centre sous l'avenue de Cortenbergh et le rond-point Schuman, pour se raccorder à la sortie existante du tunnel Loi en provenance du Cinquantaire.



La majeure partie du tracé de ce nouveau tunnel empruntera l'espace créé lors du creusement du tunnel ferroviaire Schuman-Josaphat entre la gare Schuman et la Place de Jamblinne de Meux. Le gouvernement de la Région de Bruxelles-Capitale a approuvé ce tracé en 2010, ce qui a permis à Beliris de publier le cahier des charges relatif à l'établissement des demandes de permis d'urbanisme et au projet proprement dit du tunnel (installations techniques, sécurité anti-incendie...).



Ce projet permettra ensuite de réaliser un réaménagement complet du rond-point Schuman et des voiries avoisinantes. Beliris a donc lancé en concertation avec les autorités communales, régionales et les institutions européennes concernées, le concours international « one Schuman » pour le réaménagement du rond-point, dès qu'il sera exempt du trafic de transit.

Budget d'étude : 440.161,70 € (TVA comprise)



Projet Métro Nord

ZOOM Projet Métro Nord - Bruxelles - Schaerbeek

En mars 2011, Beliris, en tant que maître d'ouvrage délégué par la STIB, a démarré une étude globale pour mettre en oeuvre une extension du réseau de transport en commun de haute performance vers de le Nord de Bruxelles, conformément au plan Iris 2, le nouveau plan de déplacement de la Région de Bruxelles-Capitale à l'horizon 2018. Ce projet d'extension vise à absorber une clientèle de plus en plus importante sur la partie Nord de l'axe Nord-Sud insuffisamment exploité actuellement.

Cette étude porte sur un tracé partant de la gare du Nord pour aboutir jusqu'au site de Schaerbeek Formation. Ce tracé souterrain d'environ 6,5 km passerait par les lieux suivants : Liedts, Pavillon, Demolder, Riga, Tilleul, Paix, Bordet et Schaerbeek Formation. Il devrait comprendre 8 nouvelles stations dont la localisation précise reste à déterminer.

L'étude se fera en plusieurs phases :

- Une première phase aura pour objectif de déterminer l'opportunité socio-économique et stratégique du projet d'extension ainsi que la nécessité d'un phasage éventuel prémétro-métro en regard du potentiel de clientèle escompté sur le nouveau tracé.
- La seconde phase portera sur une étude de faisabilité et l'établissement d'un plan directeur définissant avec précision le tracé, le nombre et la localisation des stations et les méthodes d'exécution du projet.
- Les phases suivantes seront consacrées, à l'obtention des permis d'urbanisme, l'attribution des marchés de travaux et au suivi de leur exécution.

Un protocole d'accord entre Beliris, la Région de Bruxelles-Capitale et la STIB prévoit la constitution d'un comité d'accompagnement de l'étude. Ce comité réunit l'ensemble des parties prenantes, y compris les communes concernées.

Le montant des études s'élève à environ 20.000.000 € (hors TVA).



Tracé possible du nouveau Métro Nord

4. RENOVATION ET RESTAURATION DE BATIMENTS



La richesse de l'art de la construction belge peut être largement admirée à Bruxelles. Le patrimoine Bruxellois mérite d'être respecté, non seulement pour la fierté des Belges, mais aussi pour attirer les nombreux touristes étrangers et les convaincre de la splendeur et de la richesse culturelle de Bruxelles. Ces projets contribuent à rendre Bruxelles plus conviviale mais augmente également son attractivité économique.

Dans ce contexte, Beliris assume la maîtrise d'ouvrage d'importants projets de rénovation ou de restauration, tant au niveau de la phase d'étude qu'au niveau de la phase d'exécution. En 2010, Beliris a financé la restauration ou la rénovation de bâtiments culturels comme les toitures du Palais des Beaux-Arts, le Musée des Sciences naturelles ou le Théâtre de la Monnaie. Beliris a également restauré des édifices religieux comme de l'église Notre Dame de Laeken, de l'église Saint-Boniface ou l'église Sainte-Catherine dont les travaux ont commencé, en concertation étroite avec la Ville.

A côté du culturel ou du patrimonial, Beliris améliore le cadre de vie et la sécurité des logements sociaux, en rénovant notamment les façades, en réaménageant les jardins ou en assurant une rénovation complète tant de l'extérieur que de l'intérieur du site.

Les travaux de rénovation du stade du Crossing ont également démarré en 2010 et se termineront fin 2011.



Eglise Saint-Boniface

ZOOM Eglise Saint-Boniface - Ixelles

Projets 2010



En tant que symbole du quartier du même nom, l'église Saint-Boniface est un bâtiment néogothique flamboyant, érigé entre 1846 et 1849 selon les plans de l'architecte Joseph Jonas Dumont. En raison de l'importance croissante de la paroisse, l'église a été agrandie en 1885 sur la base des plans de Louis De Curte. L'église-halle initiale (3 nefs) a été agrandie par un transept et un chœur, ce qui fait que l'église a aujourd'hui le plan d'une croix latine. La façade avant de l'église présente une structure pyramidale qui est dominée par la pointe du clocher. A l'origine, la tour avait été construite en pierre blanche, recouverte ensuite d'ardoise et finalement de cuivre.

Ce qui frappe dans la façade avant, ce sont les nombreuses sculptures : Sainte-Wivine et Sainte-Gudule, la Vierge et l'Enfant et le Miracle de la multiplication des pains. L'intérieur de l'église est gothique et la partie chœur, notamment, est richement ornée. 35 vitraux néogothiques éclairent l'intérieur de cette église totalement intégrée. Le néogothique est un style datant de la moitié du 19^e siècle qui retourne au langage moyenâgeux des formes.

En tant que témoin important du premier néogothique à Bruxelles, l'église Saint-Boniface occupe une position stratégique sur le plan urbanistique. Elle forme le point de fuite de la rue Saint-Boniface et a entraîné, à la fin du 19^e et au début du 20^e siècle, la formation d'un quartier dans lequel de très nombreuses habitations art nouveau protégées ont entre-temps trouvé leur place.

Les travaux de restauration ont débuté le 1^{er} mai 2008 et se sont terminés au printemps 2011. La restauration a eu lieu en 2 phases.

Beliris a exécuté la première phase de la restauration qui comprend :

- les façades avant et arrière et les façades latérales :
 - nettoyage et restauration des matériaux en pierre (pierre naturelle et brique)
 - nettoyage et remise en place de la pierre bleue des escaliers et de la placette devant l'église
 - nettoyage et restauration des vitraux de la façade avant
- les toits :
 - restauration de la charpente, des tabatières, du bordage et des gouttières avec détails en métal
 - placement des nouvelles ardoises
- menuiserie fine : intérieur et extérieur
- forgeages :
 - la fixation de la pointe a été renforcée et a reçu une nouvelle couverture en cuivre.
 - restauration du coq et de la croix
- techniques spéciales (éclairage, électricité, protection anti-incendie)

Le budget prévu par Beliris concernait une enveloppe fermée de 2.150.000 € (TVA comprise). Le montant restant, à savoir 1.250.000 € (TVA comprise), a été financé par la commune d'Ixelles et la Région de Bruxelles-Capitale. L'Atelier d'Architecture Georges Piron et Partenaires a réalisé l'étude complète. L'entrepreneur Monument Vandekerckhove a assumé l'exécution des travaux.

La deuxième phase concernait le nettoyage et la restauration des vitraux de la nef centrale, du transept et du chœur. La commune d'Ixelles était responsable de cette phase, qui s'est déroulée en même temps.



Iris Berlijn, 39 ans, Secrétaire

Je travaille en tant que secrétaire au service Rénovation et Restauration des Bâtiments. Je veille au bon déroulement des activités de notre cellule. Mes tâches journalières sont la gestion de l'agenda du service, l'organisation de réunions, la rédaction de procès-verbaux et de courriers, le classement de documents... Outre cela, j'organise aussi les fêtes du personnel comme la Sainte-Barbe ou les départs à la retraite. J'aime beaucoup mon travail, notamment parce que nous sommes un service bien en place où chacun travaille avec passion.

**Flore Antoine, 31 ans, Juriste**

Chez Beliris, chaque projet est géré par un ingénieur, un juriste et l'assistance d'un comptable. Cela nous permet de suivre l'évolution du projet de A à Z. En tant que juriste, nous avons une fonction d'anticipation pour éviter, dans la mesure du possible, les problèmes. Parfois, nous devons faire face à de véritables défis, comme par exemple dans le cadre d'un Contrat de Quartier à Jette. Les études de ce projet ont débuté en octobre 2009. Pour ne pas perdre les subsides, nous devons publier le marché de travaux avant décembre 2010. Sur une période de 15 mois, nous avons bouclé l'avant-projet, les dossiers pour le permis d'urbanisme, le permis d'environnement et l'adjudication, ainsi que l'attribution du marché des travaux. Et nous étions au-dessus du seuil européen !



5. ESPACES VERTS

Bruxelles est l'une des capitales les plus vertes au monde : 50% de sa surface est constituée d'espaces verts, dont un tiers d'espaces publics. Mais Bruxelles est aussi, avec plus de 6000 habitants par km², l'une des villes les plus denses.

La rénovation ou la restauration des parcs existants et la création de nouveaux espaces verts sont donc nécessaires pour pouvoir garantir une bonne qualité de vie à Bruxelles, pour ses habitants et ses usagers.

La majeure partie des espaces verts protégés de Bruxelles date de la fin du 19e siècle. Ils se trouvaient dans un état de délabrement avancé qui ne répondait plus aux besoins actuels, aux normes de sécurité ou aux normes d'accès nécessaires pour tous les usagers. Une rénovation en profondeur des parcs s'imposait donc. Beliris a donc continué en 2010 à restaurer le Parc Josaphat, le Bois de la Cambre et à étudier la suite des restaurations du Cinquantenaire.

Par ailleurs, Beliris contribue toujours activement au développement de la promenade verte en aménageant, en 2010, la promenade verte jusqu'à Delta (Auderghem).



Les étangs

ZOOM Les Étangs d'Ixelles

Afin de préserver le patrimoine des Étangs d'Ixelles, site protégé et exceptionnel, celui-ci a fait l'objet d'une rénovation en profondeur spécifique. Les étangs ont été nettoyés, les arbres malades abattus et les murets des rives ont été restaurés. Beliris a réalisé et a dirigé ce projet en y investissant près de 1.500.000 € (TVA comprise).

L'intervention la plus indispensable était le nettoyage des étangs dont le fond était couvert de boue, d'une épaisseur qui pouvait atteindre près d'un mètre. Au total, ce sont quelque 8500 tonnes (ou 7000 m³) de boue qui ont été évacuées.

Les murets qui forment les rives étaient en mauvais état et menaçaient de s'écrouler. C'est pourquoi Beliris a entrepris une réparation complète des fondations des murets.

De nombreux arbres le long des étangs, qui étaient malades ou dangereux au vu de leur inclinaison, ont été abattus.

Les arbres conservés ont été élagués. Beliris a également réalisé de nouvelles plantations : une vingtaine de jeunes châtaigniers ont été plantés le long de l'avenue des Éperons d'Or et de nombreux arbustes se sont ajoutés aux plantations existantes.

Les zones herbeuses ont été rénovées en prévoyant un nouveau drainage et en réalisant de nouveaux apports de terre arable.



6. BUREAU D'ETUDES B+

Pour améliorer la qualité des projets liés à l'espace public bruxellois, Beliris a créé, en 2005, un bureau d'études en interne dénommé B+ (pour Beliris+). Les premières missions ont été des reprises de projets réalisés partiellement par des bureaux d'études externes. Dans certains cas, les permis d'urbanisme avaient déjà été introduits et B+ réalisait alors le dossier d'adjudication puis le suivi des travaux.

Le bureau d'étude interne B+, c'est actuellement une équipe dynamique et soudée d'architectes du paysage, de dessinateurs et de coordinateurs de sécurité et de santé.

Il propose, grâce à la diversité des compétences des membres de l'équipe, des réaménagements d'espaces publics conviviaux, sécurisés et durables, ainsi que la mise en valeur des qualités paysagères et environnementales de la Région de Bruxelles-Capitale. La qualité des espaces, des matières et végétaux mis en oeuvre, de la lumière, de l'écoute du citoyen sont le fondement de nos projets relatifs principalement aux contrats de quartiers, aux abords de logements sociaux et aux espaces verts.

Le bureau d'étude interne B+ favorise, au travers de son expertise et de son rôle de coordinateur de sécurité et de santé, le conseil, le contact humain et la communication avec les chefs de projets ainsi qu'avec les ouvriers afin de mener à bien la réalisation des travaux.



La place du Conseil

Projets 2010

ZOOM La place du Conseil - Anderlecht



Il y a peu, l'imposante Maison Communale d'Anderlecht donnait sur une place morcelée dont elle se dégageait à peine. Non seulement la place, mais aussi les flux de circulation, les places de stationnement et la zone verte, en partie envahie par une haie d'ifs, affectaient la qualité du paysage et la convivialité.

Heureusement, tout ceci appartient désormais au passé grâce à la mise en oeuvre par notre bureau d'études interne B+ d'un projet de Grontmij. B+ a établi les documents d'adjudication et d'exécution pour ce projet. Les travaux ont commencé en août 2009. En octobre 2010, la Commune retrouvait une place totalement réaménagée.

Trois grands objectifs ont été atteints :

1. Le réaménagement complet de la place

- Pour promouvoir la vie quotidienne, la partie centrale de la place et la zone piétonne ont été réaménagées. Plusieurs rangées d'arbres sont également venues s'ajouter ainsi qu'un nouveau mobilier urbain.
- Les habitants et les visiteurs profitent aujourd'hui d'un lieu de rencontre convivial, spacieux et multifonctionnel, embelli par une fontaine dynamique dont les jets d'eau varient en intensité et en couleur.
- Le centre de la place a été revêtu de pierre bleue de différents formats.
- Pour augmenter la mobilité et la sécurité, les zones de stationnement ont été limitées géométriquement et physiquement. Grâce aux travaux, les abords de l'école située dans la rue de Fiennes ont également été sécurisés.
- Pour améliorer la convivialité, une zone piétonne devant les terrasses des établissements HORECA est venue s'ajouter entre la rue Raphaël et la rue de la Clinique.

2. L'installation d'un plan d'éclairage

Beliris a également coordonné le nouveau plan d'éclairage de la place du Conseil. A présent, ce ne sont pas uniquement la place, mais aussi l'architecture néo-renaissance flamande de la Maison Communale qui sont mises en valeur. La Commune d'Anderlecht a financé ces travaux.

3. Travaux sur l'infrastructure de la STIB

Grâce à une bonne coordination des travaux avec la STIB, les voies de tram ont été déplacées de manière à ce que les trams puissent se croiser. Les usagers du tram 81 peuvent monter et descendre du tram en toute sécurité aux arrêts situés au centre de la place. Les deux anciens arrêts de la rue Van Lint ont été transformés en places de stationnement.

Montant : 1.592.713,61 € (TVA comprise)

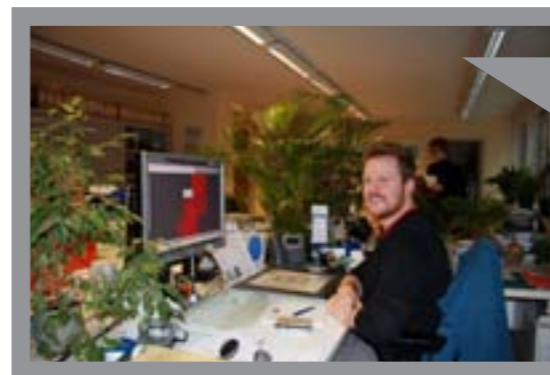


Céline Bietlot, 39 ans, chef de service B+, Coordinatrice Sécurité et Santé

Je travaille en tant que coordinatrice sécurité et santé chez Beliris. Cela signifie qu'à partir du moment où un avant-projet a été approuvé, j'analyse le projet concernant la sécurité des ouvriers pendant les travaux. Pendant ceux-ci, je veille également à ce que les ouvriers respectent les mesures de sécurité du plan de sécurité et de santé. Chaque semaine, je pars en inspection et je note mes observations dans des rapports. Je veille aussi à ce que les collaborateurs de Beliris qui visitent le chantier disposent du matériel de sécurité adéquat et suivent les formations nécessaires.



Jacques Arickx, 35 ans, Dessinateur Sabrina Masson, 25 ans, Architecte-Paysagiste



J'assume différentes tâches au sein de B+. En tant que dessinateur, je reçois principalement des projets du service Espaces Publics et Voiries. Ma tâche est alors d'établir des plans en AutoCAD et de les gérer. Je réalise aussi des modèles 3D et des visualisations de l'aspect futur d'un projet. Depuis 2008, nous disposons d'un centre de traçage, qui nous permet de reproduire très rapidement toutes sortes de documents en grand format pour toute une série de projets.

Je suis architecte chez B+. Avec mes deux collègues, je travaille surtout sur les contrats de quartier, les abords de logements sociaux ou d'écoles ou sur la Promenade Verte... Nous recevons le programme d'un contrat de quartier qui comprend le budget et les différents objectifs : gestion de la mobilité, calibrage de l'espace, protection des usagers faibles, ... Mon travail est agréable parce que notre bureau d'études interne nous permet de collaborer étroitement avec des ingénieurs et des contrôleurs. Mieux encore, nous pouvons suivre le projet de A à Z et en voir la concrétisation.



7.SERVICE QUALITE

Beliris a pour responsabilité d'affecter de manière réglementaire, efficace et qualitative les fonds fédéraux qui lui sont confiés à la satisfaction de tous ses partenaires. Pour réaliser ces objectifs, Beliris se concentre sur différents objectifs opérationnels : la réalisation de l'Accord de coopération, une politique de communication, une politique du personnel et un management de la qualité.

En 2010, un service distinct a été mis sur pied pour l'aspect gestion de la qualité. Grâce à cela, Beliris franchit une nouvelle étape dans la professionnalisation de sa structure.

Le service Qualité de Beliris est un organe d'analyse et de consultation qui assure une surveillance de la qualité au sens le plus large du terme. Il établit des qualités minimales et décrit la manière dont celles-ci peuvent être obtenues et/ou conservées. Le service est complètement opérationnel depuis 2011.

La recherche de « qualité » intervient dans tous les secteurs d'intervention de Beliris. Le service qualité agit donc à différents niveaux.

- Au niveau micro:

- le fonctionnement interne : tant l'efficacité que la satisfaction des collaborateurs, les formations, la communication ;
- les projets d'infrastructure : ceux-ci répondent-ils aux exigences de qualité comme la pertinence architecturale, l'efficacité (budget/délai), la durabilité, la communication, etc.

- Au niveau méso et au niveau macro :

- le programme d'initiatives comme ensemble : l'impact sur le développement du rôle de Bruxelles comme capitale et ville internationale ;
- l'impact de ces initiatives sur le long terme ;
- les relations entre Beliris et ses partenaires.



Le service Qualité a trois piliers de développement :

Gestion des risques

La gestion des risques consiste à identifier et quantifier les risques et à mettre sur pied des mesures pour maîtriser ces risques.

A cet effet, le service Qualité mettra l'accent sur des événements qui peuvent avoir une influence positive ou négative sur nos procédures et qui donc augmentent ou diminuent la qualité.

Tant les événements au sein du fonctionnement interne que ceux qui concernent nos projets sont analysés en parallèle.

Instruments de mesure

Pour mesurer la qualité, l'évaluer et l'améliorer, le service Qualité introduira un système servant à mesurer la qualité, l'évaluer et l'améliorer. A cette fin, le service Qualité développe des indicateurs ou des instruments de mesure. Un indicateur est un facteur mesurable ayant une fonction de signalisation. Si l'indicateur s'écarte d'une norme convenue, une correction est alors nécessaire.


En mesurant divers indicateurs, le service Qualité cartographie le fonctionnement de Beliris et l'exécution de ses projets d'infrastructure. Ces indicateurs sont des aides pour la gestion des risques et la gestion de la qualité.

Gestion de la qualité

Les résultats de la gestion des risques et les instruments de mesure constituent la base d'un rapport d'évaluation annuel et d'un plan d'action correspondant. Dans celui-ci, le service Qualité formule des propositions/directives de développement/d'amélioration.

Parallèlement, le service Qualité analyse des besoins aigus et formule des propositions/directives correspondantes qui sont immédiatement applicables au sein de Beliris.

8.SERVICE JURIDIQUE



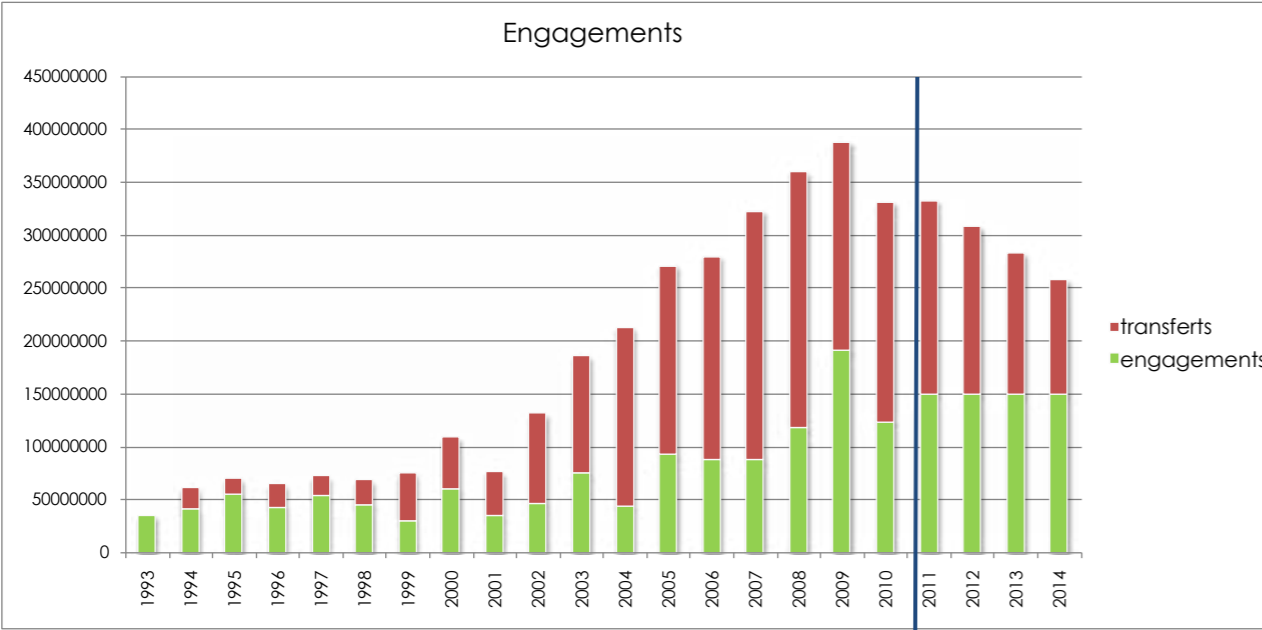
Chez Beliris, nous avons une manière très innovante de gérer les projets urbanistiques et architecturaux. Tant les procédures d'approbation internes et externes d'attribution de marchés que l'obtention de demandes de permis d'urbanisme deviennent de plus en plus complexes. C'est pourquoi Beliris a décidé de désigner pour chaque projet un chef de projet technique (ingénieur ou architecte) et un chef de projet administratif (juriste). Pendant toute la durée du chantier, ceux-ci travaillent en étroite collaboration. Étant donné qu'ils ont chacun leur point de vue, leur formation spécifique et leur expérience, ils enrichissent tous deux le projet et l'améliorent jusqu'à la réception définitive des travaux.

Le service juridique de Beliris a une vue transversale sur les dossiers. En 2010, les juristes, outre le travail traditionnel, comme le suivi des attributions et des études, ont également dû aborder un nombre sans cesse croissant de revendications, introduites par les entrepreneurs pendant l'exécution des travaux. Ces revendications, dont les causes sont diverses, ont nécessité à chaque fois une étroite collaboration entre le juriste et toute l'équipe concernée du chantier : le fonctionnaire dirigeant, le comptable et le surveillant de chantier.

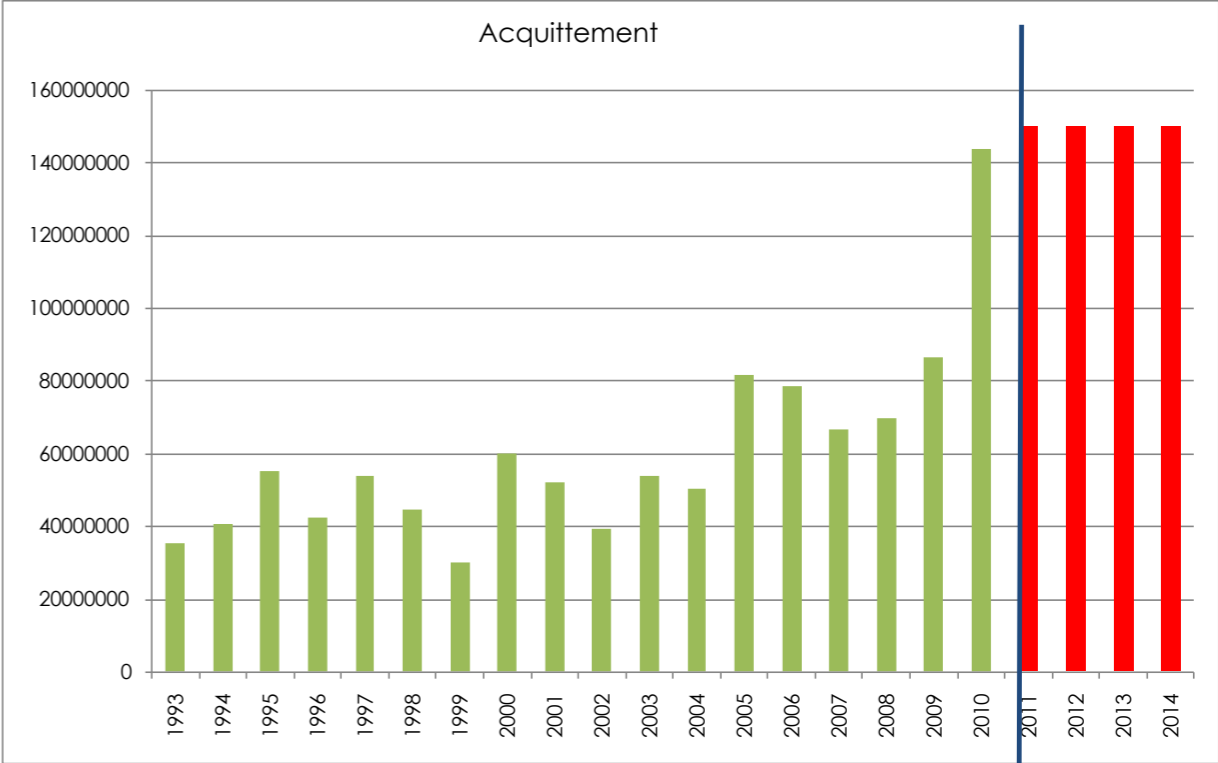


Outre les tâches juridiques, le service juridique assure également le contrôle journalier du budget, des adjudications et des ordonnances. En 2010, Beliris a adjudiqué pour un montant de 123.384.908,53 € et effectué des paiements pour un montant de 143.556.977,55€.

Pour rappel, le budget annuel de Beliris s'élevait en 1993 à environ 50 millions €. Il est progressivement passé à 100 millions en 2003 pour atteindre, depuis 2007, un budget annuel de 125 millions €. Les budgets non fixés d'une année sont reportés automatiquement à l'année suivante.



Engagements annuels



Budget annuel



9. SERVICE DE SUPPORT

Service du personnel

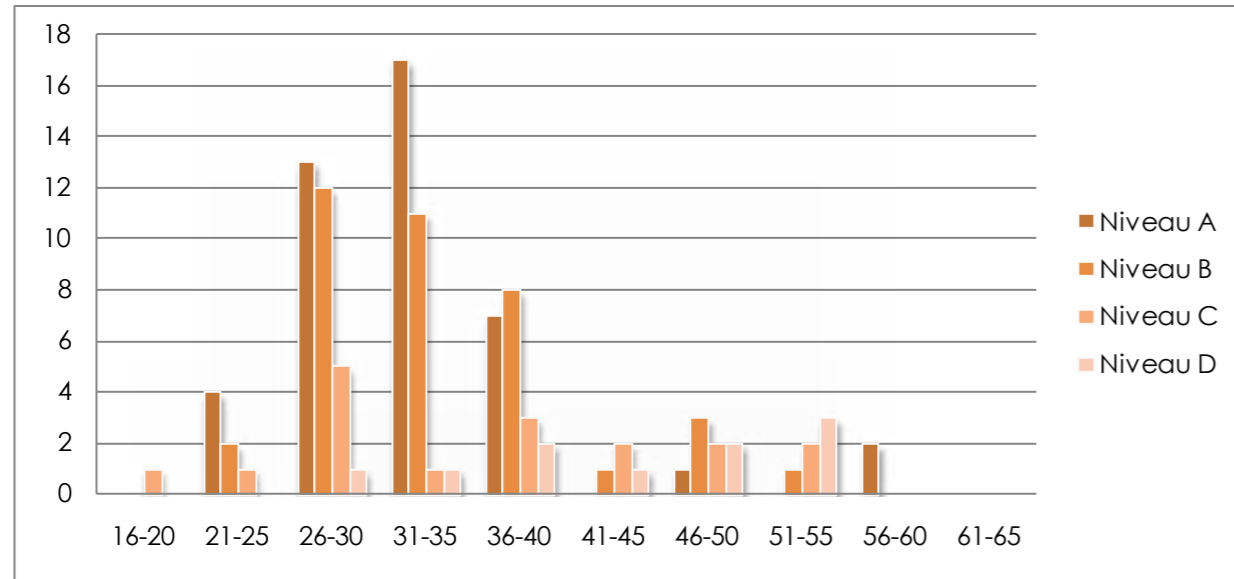
Le service du personnel de Beliris travaille en concertation avec le service Personnel et Organisation du SPF Mobilité et Transports et est l'interlocuteur des membres du personnel de Beliris.

Ce service met en œuvre la politique en matière de ressources humaines, le planning du personnel, les formations et le développement de l'organisation.

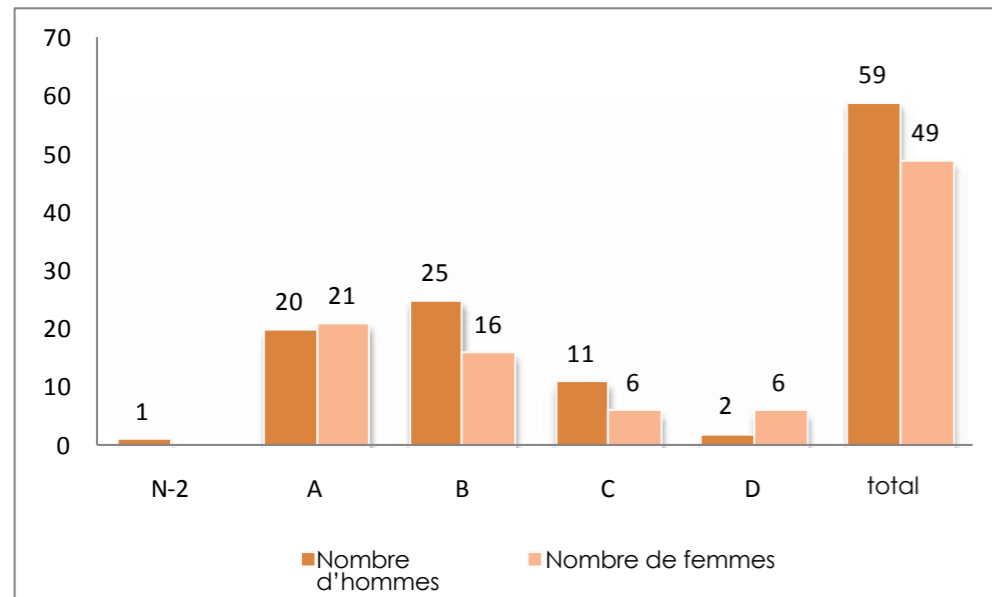
Suite à la forte croissance (+ de 40 %) des années 2008 et 2009, en 2010, l'accent a surtout été mis sur la formation des nouveaux collaborateurs : cours théoriques et pratiques pour ingénieurs et contrôleurs, formations pour le programme de fonctionnement interne Delta, cours de langue de néerlandais et de français, sensibilisation à la durabilité et formation sur FEDCOM, le programme comptable interne.



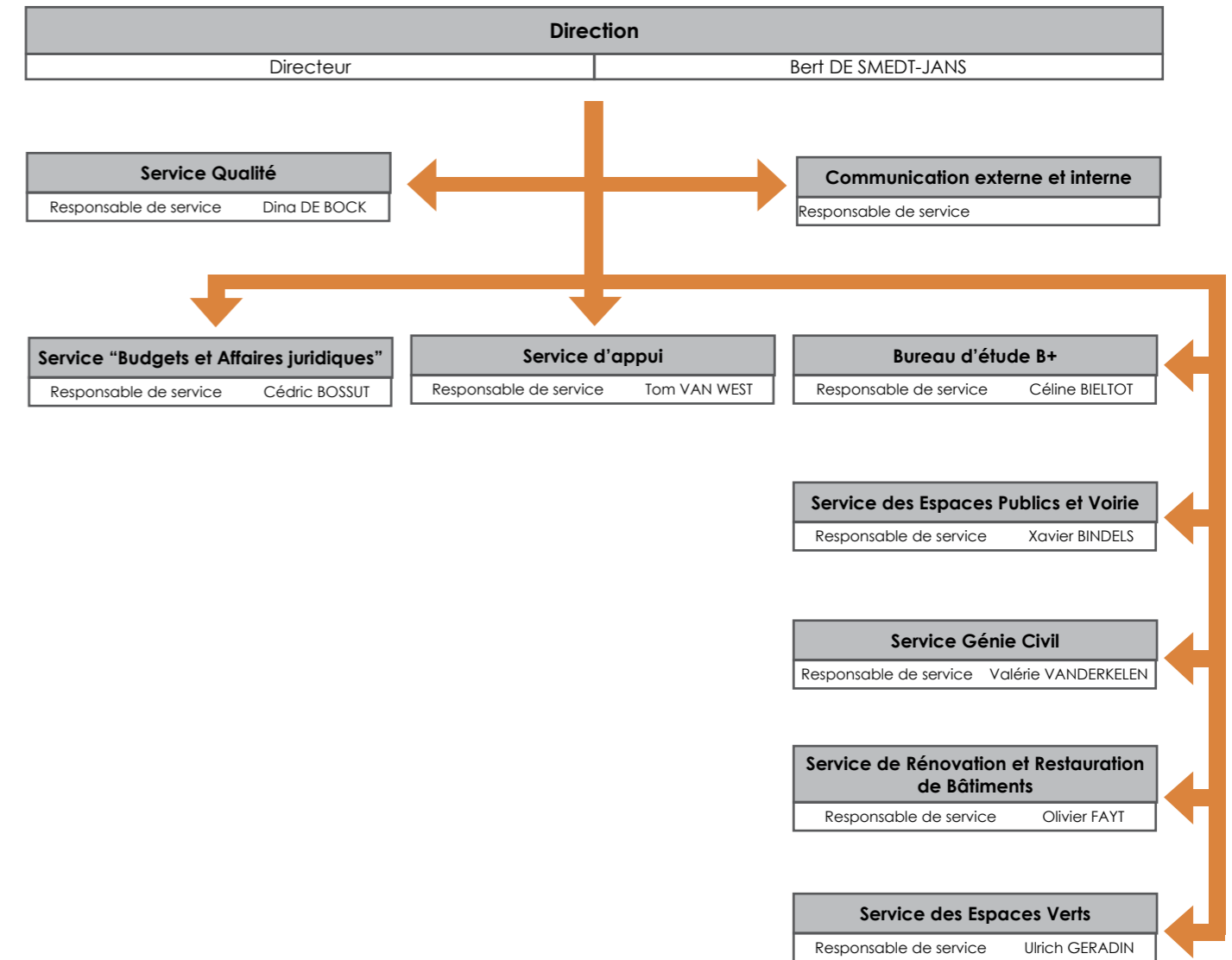
NOMBRE DE PERSONNES PAR TRANCHE D'AGE



NOMBRE D'HOMMES ET DE FEMMES



ORGANIGRAMME





Service Logistique

Le service Logistique vient en appui tous les autres services en veillant à ce que les collaborateurs disposent de toutes les ressources pour exécuter leurs tâches le mieux possible. En outre, ce service fait en sorte que l'information et la documentation soient disponibles non seulement rapidement (traitement par poste interne), mais aussi efficacement (archives). L'accueil des visiteurs fait également partie des responsabilités de la logistique.

En 2010, le service a été renforcé par une responsable qui coordonne le service. Enfin, les espaces de bureau ont été adaptés à la formation du personnel actuel avec le concours d'une société extérieure.

Anita Stroobants, 56 ans, Archiviste



Chez Beliris, nous recevons et nous expédions de grandes quantités de courriers. Cette correspondance doit être tenue à jour soigneusement. Chaque courrier est donc inventorié physiquement et se voit attribuer un numéro qui correspond au projet auquel il se réfère. Les archives permettent de conserver tous les originaux des courriers. Si un membre du personnel a une question, je peux l'aider à retrouver la correspondance demandée. En 2010, j'ai introduit une nouvelle méthode de classement des dossiers, qui permet de les consulter plus facilement.

Jean-Pierre Adams, 35 ans, ICT

Depuis 3 ans, je travaille pour le service ICT de Beliris qui s'occupe de tout ce qui concerne l'informatique et la téléphonie. Comme nous ne travaillons pas dans les mêmes bâtiments que le reste du SPF Mobilité et Transports, nous fonctionnons de manière autonome. Avec mes collègues, je gère le renouvellement du parc informatique, l'entretien et l'acquisition des serveurs, les petits problèmes ICT quotidiens de nos collègues, etc. Dans l'intervalle, des projets plus importants sont encore en cours comme le renouvellement de notre site Web, la gestion des documents, le déplacement des serveurs. C'est un travail très varié pour lequel nous devons être proactifs. Environ une centaine de personnes dépendent de nous, nous ne pouvons pas nous permettre de commettre des erreurs !



Division ICT : informatisation et numérisation

La division ICT s'occupe de la gestion et de la maintenance de l'infrastructure ICT (matériel, logiciel, gestion et développement de réseaux, infrastructure téléphonique, développement et maintenance d'applications et sécurité).

En 2010, quelques investissements importants ont été réalisés comme la migration du serveur de courrier et du serveur de domaine et la création d'un nouveau local pour le serveur.

Nous avons développé en interne une application pour la gestion de l'économat et franchi les premières étapes pour la création d'un journal électronique des travaux qui devrait faciliter le suivi des chantiers.

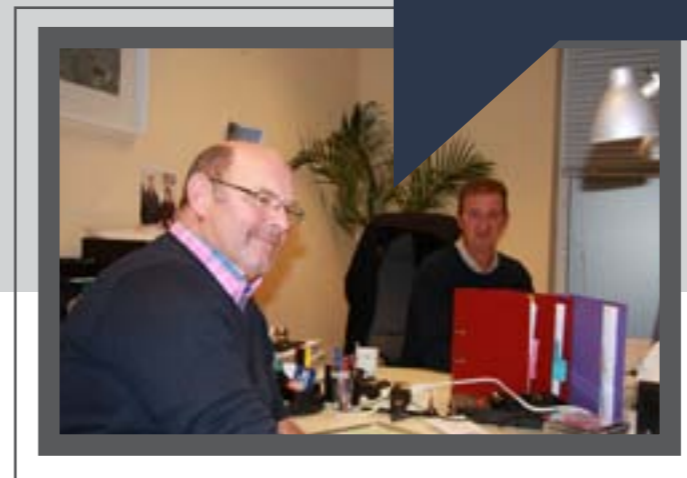
Enfin, nous développons DELTA, une application assurant le suivi budgétaire complet des différents marchés publics.

Carmela Gaziano, 48 ans, Service d'entretien



Au service d'entretien, nous préparons essentiellement les salles de réunion. Tout doit être prêt pour chaque réunion (café, tasses, ...) et nous remettons également tout en place par la suite. L'entretien des bureaux, des armoires, des poubelles, du réfectoire et le remplissage des réfrigérateurs font également partie de nos tâches. Il en va de même pour les activités exceptionnelles telles que drinks pour le personnel. Bref, nous sommes là pour veiller au confort des autres membres du personnel.

Patrick Drossart, 52 ans, Chauffeur



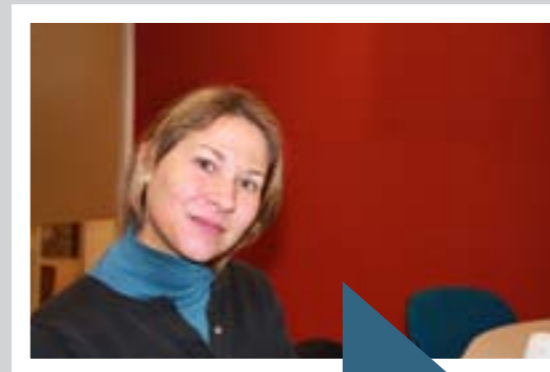
Mon collègue et moi-même nous occupons essentiellement de la distribution du courrier, du transport du personnel jusqu'aux chantiers, aux services publics, aux cabinets ou aux conférences de presse. L'entretien de tous les véhicules de service fait également partie de nos tâches : les voitures, bien entendu, mais aussi les vélos de service. Pour chaque marché de Beliris, il existe un cahier des charges qui est mis en vente. Nous en réalisons des copies et les archivons. De même, les petits travaux dans le bâtiment sont également assurés par nos soins, comme le remplacement des lampes, les déménagements internes. C'est un travail très varié !



Service Traduction

Le service Traduction veille à ce que tous les documents officiels et publications soient traduits correctement du néerlandais vers le français et inversement. Chaque mois, cela concerne de 60 à 70 documents, qui vont des rapports d'attribution à des procès-verbaux de constat, en passant par des textes pour des brochures publiques et des cahiers des charges à publier.

Maureen Tummers, 31 ans, Traductrice



On n'y pense pas toujours, mais travailler dans un service bilingue signifie que tous les documents doivent être dans les deux langues. C'est de cela dont je m'occupe, de concert avec ma collègue néerlandophone. Ces textes proviennent principalement du service juridique. Mais les autres services ont également besoin de textes traduits. Généralement, il s'agit de textes très techniques à la terminologie spécifique. C'est un travail de précision, pour lequel nous devons être extrêmement minutieuses. Un texte ne peut pas être mal compris, les conséquences en sont trop importantes.

Patrick Rasmont, 48 ans, Comptable



Je travaille chez Beliris depuis 17 ans, soit depuis mes débuts. Je m'occupe d'une comptabilité spéciale, soit tous les frais de fonctionnement concernant Beliris. Avec mes collègues, nous suivons aussi tous les chantiers de Beliris et nous assurons les paiements des études, fournitures et travaux. Chaque mois, nous recevons les états d'avancement des travaux des entrepreneurs. Nous les transmettons aux ingénieurs qui vérifient s'ils correspondent avec ce qui a été réalisé sur le terrain. Après approbation, nous introduisons les données dans le programme Delta et nous déterminons la somme à payer à l'entrepreneur.

Comptabilité

La comptabilité assure le suivi financier et la préparation des dossiers de paiement. C'est le dernier maillon dans la chaîne de projet de Beliris. 2010 a été une année décisive. Les membres du personnel embauchés fin 2009 ont fait l'objet d'un coaching intensif. L'équipe a également franchi les premiers pas vers le nouveau système de paiement FEDCOM. En 2010, des efforts ont été consentis pour diminuer les intérêts de retard. Ceci sera encore amélioré en 2011 avec la mise en œuvre de FEDCOM. Dans ce nouveau système, une série d'étapes dans la procédure de paiement ont été simplifiées. Il est ainsi plus facile de payer dans les délais de paiement légaux.

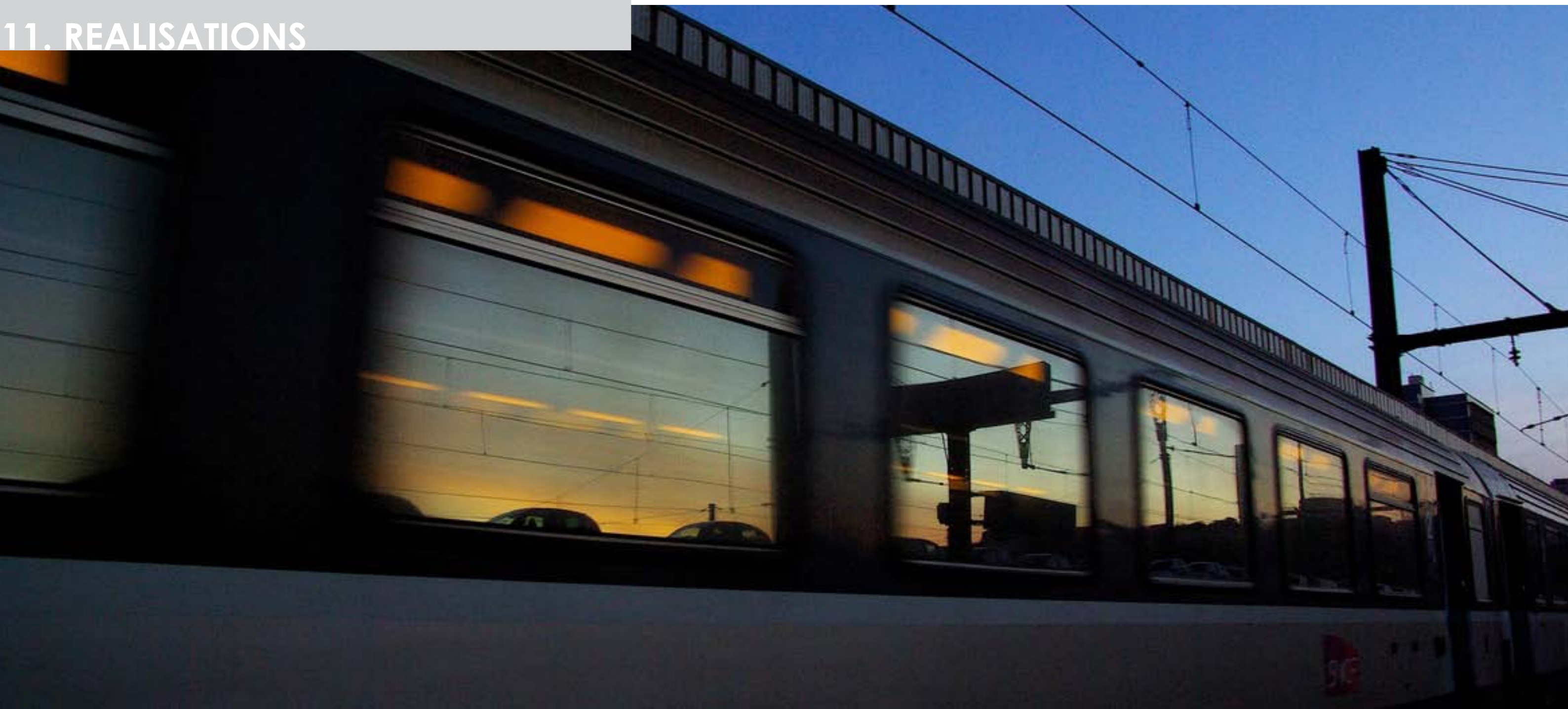
10.SERVICE COMMUNICATION

Au début des travaux, le service de communication de Beliris informe les riverains par des toutes-boîtes comportant des informations pratiques sur les travaux (déviations, politique en matière de stationnement, ...), mais aussi par le biais de brochures d'information sur les travaux avec une description du projet, des photos de simulation. Les chantiers qui ont une grande influence sur l'environnement sont défendus et expliqués au préalable au cours de réunions de riverains.

En raison de la forte augmentation de l'effectif, il était aussi important d'optimiser la communication interne en 2010. Scoop, le journal interne du personnel, paraît tous les trois mois. Chaque semaine, un courrier cible est envoyé avec des informations internes.



11. REALISATIONS



Projets	Engagements	Paiements	Projet	Commune
1. Mobilité				
1.1 Liaison ferroviaire Watermael/Schuman/Josaphat	1.728.966,71	6.424.156,31	Etudes relatives à la construction d'un tunnel ferroviaire entre la gare de Bruxelles-Schuman et la liaison avec la ligne 26 existante ainsi que le réaménagement complet du pôle multimodal Schuman.	Bruxelles - Schaerbeek
1.3 Travaux du RER	977.764,92	228.349,95	Construction d'une passerelle pour piétons à l'arrêt Bordet Aménagement de l'arrêt Vivier d'Oie	Evere Uccle
1.5 Propriétés riveraines de la Gare du Midi		530.378,60	Aménagement de la place de Hollande Divers travaux d'adaptation à la place de l'Europe	Saint-Gilles
1.6 Propriétés riveraines de la Gare Centrale	399.826,91	910.085,21	Travaux de réaménagement de la rue Mont des Arts Etude pour la rénovation du couloir qui relie la gare ferroviaire de Bruxelles-Central à la station de métro de Bruxelles-Central.	Bruxelles
1.9 Boulevard Léopold III - Carrefour OTAN	2.112.336,39	5.623.150,39	Etudes et travaux concernant la construction d'un tunnel routier, le réaménagement du boulevard entre le carrefour Bordet et la limite avec la Région flamande	Bruxelles Evere
1.10 Petit Ring Ouest	7.614.584,33	4.032.569,57	Réaménagement des abords du canal entre la place Saintelette et la Porte de Ninove - côté Bruxelles	Bruxelles - Molenbeek
1.12 Boulevard de l'Empereur	293.536,61	4.034.128,96	Réaménagement du Boulevard de l'Empereur	Bruxelles
1.15 Itinéraire cycliste Nord-Sud		134.969,72	Construction d'une nouvelle piste cyclable le long du canal sur la chaussée de Vilvorde	Bruxelles
1.16 Rénovation Arts-Loi	1.451.494,94		Rénovation et réaménagement complets de la station de métro Arts-Loi.	Bruxelles
1.17 Stations de métro - amélioration de l'accessibilité		135.285,48	Exécution du gros-œuvre afin d'installer des ascenseurs pour les personnes à mobilité réduite dans la station de métro Comte de Flandre	Molenbeek-Saint-Jean
1.18 Travaux du métro - aménagement du Petit Ring		688.992,22	Financement des voies de la station Gare de l'Ouest	Molenbeek-Saint-Jean
1.19 Ligne 94 STIB - Place Wiener - Rondelle de			Prolongement de la ligne de tram 94 jusqu'à l'avenue de Woluwé (Travaux de réaménagement de la voirie et	
1.24 Avenue du Port + Pont pour piétons Picard	3.896.985,85		Financement d'une partie des travaux de réaménagement de l'avenue du Port Etude pour la construction d'une passerelle pour piétons et le transport public au-dessus du canal dans le prolongement de la rue Picard	Bruxelles Molenbeek-Saint-Jean
1.25 Ligne STIB boulevard Léopold III		5.695.280,01	Financement de la construction des voies de la STIB sur le boulevard Léopold III	Bruxelles Evere
1.55 Acquisition de matériel roulant STIB	55.000.000,00	55.000.000,00	Financement de l'acquisition de véhicules pour métros BOA et trams	
Total chapitre 1 :	76.025.593,80	90.508.189,77		

Projets	Engagements	Paiements	Projet	Commune
2. Développement des zones stratégiques de PDI				
2.A Plan directeur du Quartier Européen				
2.2 Rénovation d'espaces publics dans le Quartier Européen		559.592,81	Petites interventions dans le Quartier Européen : place de Luxembourg, rue Wiertz ...	Bruxelles
2.3 Etude de mobilité	82.784,31		Etude pour l'établissement d'un plan directeur du quartier	Bruxelles
2.7 Tunnel de Cortenbergh	79.860,00		Etude urbanistique pour le prolongement du tunnel routier sous l'avenue de Cortenbergh	Bruxelles
2.B Autres zones stratégiques				
1.7 Station Ouest		9.374,39	Etablissement d'un plan directeur pour le réaménagement de la ZIR (zone d'intérêt régional) "station Gare de l'Ouest"	Molenbeek-Saint-Jean
3.7 Palais des Congrès		827.106,73	Subside à la SA Palais des Congrès pour la rénovation du bâtiment	Bruxelles
2.9 Musée du Cinéma		374.789,62	Subside à la Cinematek pour la rénovation complète des salles de cinéma	Bruxelles
3.9 Grand'Place	898.137,95	67.633,12	Etude concernant l'éclairage des façades	Bruxelles
2.11 Acquisition de terrains à bâtir et de bâtiments		734.000,00	Acquisition de terrains aux abords de la Gare de Bruxelles-Midi pour y créer des logements	Saint-Gilles
2.14 Autres projets de zones stratégiques	993.810,00		Achat d'une maison dans l'îlot Sacré pour la ville de Bruxelles	Bruxelles
2.15 Palais des Beaux-Arts	365.496,34	1.484.538,98	Financement des travaux de restauration des toitures sud et des salles d'exposition sous-jacentes	Bruxelles
Total chapitre 2 :	2.420.088,60	4.057.035,65		
3. Bâtiments et espaces publics bruxellois				
3.3 Restauration de l'Eglise de Laeken	468.472,20	961.171,31	Etude de l'éclairage de la façade avant Etude et travaux de restauration des façades est et ouest	Laeken-Bruxelles
3.4 Basilique de Koekelberg	130.800,09	25.988,38	Etude de rénovation de l'électricité	Koekelberg
3.6 Rénovation de bâtiments protégés	83.143,17	1.600.596,55	Travaux de rénovation de l'église Sainte-Catherine et de l'église Saint-Boniface	Ixelles
3.10 Château du Karreveld		27.376,22	Etude pour la réparation des toits, de la voirie et des abords	Molenbeek-Saint-Jean
3.12 Place Princesse Elisabeth		307.503,38	Réaménagement de la place de la Gare	Schaerbeek
3.13 Place Cardinal Mercier	3.243.105,53	29.247,84	Réaménagement des abords de la gare et du nouveau parking prévu	Jette
3.14 Infrastructures sportives	642.010,31	137.674,31	Etude pour la rénovation complète de la piscine Nereus à Ganshoren Travaux de rénovation pour améliorer l'étanchéité de la piscine Victor Boïn à Saint-Gilles	Ganshoren Saint-Gilles
3.15 Centre rue du Méridien / Gamp	200.859,13	28.673,30	Etude pour la transformation d'un bâtiment en centre d'accueil de personnes avec un handicap	Saint-Josse-ten-Noode
3.16 Bâtiments Brugman - Horta	1.300.000,00		Subside à l'hôpital Brugman pour la rénovation des toits des bâtiments Horta	Laeken-Bruxelles
3.17 Poste avancé du service de lutte contre l'incendie	214.053,04	441.563,23	Construction d'un nouveau poste avancé pour les pompiers à Paul Brien	Schaerbeek
3.18 Promotion exceptionnelle de projets qui se distinguent sur les plans scientifique et médical		5.777.456,35	Subside à l'institut Jules Bordet pour l'étude d'un nouvel hôpital à Erasme	Anderlecht
Total chapitre 3 :	6.282.443,47	9.337.250,87		

Projets	Engagements	Paiements	Projet	Commune
4. Stimulation de quartiers				
4.1 Contrats de quartier	9.666.841,97	10.581.065,78	Investissements (étude et travaux) dans 21 contrats de quartier différents (Palais Outre Ponts à Bruxelles, Van Artevelde à Bruxelles, Conseil à Anderlecht, Escaut-Meuse à Molenbeek-Saint-Jean, Aumale-Wayez à Anderlecht, Léopold à Léopold à Laeken, Lehon-Kessels à Schaerbeek...)	Région de Bruxelles-Capitale
4.3 Abords des écoles		695.257,41	Augmentation de la sécurité aux abords des écoles	Région de Bruxelles-Capitale
4.4 Rénovation de quartiers d'habitations sociales	3.621.418,01	7.634.319,15	Investissement dans 8 cités de logements sociaux (Blaes-Miroir et Minimes à Bruxelles, Ieder zijn huis à Evere, Hunderenveld et Versailles à Berchem-Sainte-Agathe...)	Région de Bruxelles-Capitale
4.6 Bloc A Gare du Midi		2.789,60	Acquisition de terrains aux abords de la Gare de Bruxelles-Midi pour y créer des logements	Saint-Gilles
4.7 Centres commerciaux	1.506.032,14		Valorisation du noyau commercial de la place de la Résistance	Anderlecht
4.9 Piscine à ciel ouvert		11.495,00	Etude de faisabilité concernant la création d'une piscine à ciel ouvert le long du canal	Bruxelles
4.10 Rénovation du stade du Crossing		1.490.480,55	Rénovation complète du stade de football	Schaerbeek
4.11 La Roue		16.871,14	Réaménagement complet des voiries du quartier	Anderlecht
Total chapitre 4 :	14.794.292,12	20.432.278,63		
5. Espaces verts				
5.1 Bois de la Cambre	1.154.925,33	1.418.474,65	Restauration et revalorisation du bois	Bruxelles
5.2 Parc Léopold		31.537,84	Restauration et revalorisation du parc	Bruxelles
5.3 Parc Josaphat	592.713,77	2.509.372,16	Restauration et revalorisation du parc	Schaerbeek
5.4 Parc du Wolvendael		16.155,75	Restauration et revalorisation du parc	Uccle
5.5 Espaces verts non classés	2.392.687,08	2.979.732,67	Aménagement de la Promenade Verte à Auderghem, Anderlecht... Travaux de rénovation dans le parc de Biestebroeck Nettoyage des Etangs d'Ixelles	Auderghem, Anderlecht, Ixelles
5.6 Espaces verts classés	2.002.758,08	70.883,20	Travaux de restauration du mur d'enceinte du Rouge-Cloître, étude de la restauration du parc Jacques Brel et étude des travaux de restauration au Petit Sablon (statues et grillages)	Anderlecht Bruxelles
5.8 Parc du Cinquantenaire		82.230,89	Etude de la restauration et de la revalorisation du parc	Bruxelles
5.9 Parc de Haren		4.587,49	Travaux de construction du nouveau parc	Haren
5.11 Parc de Forest		68.667,50	Etude pour la restauration du parc	Forest
Total chapitre 5 :	6.143.084,26	7.181.642,15		

Projets	Engagements	Paiements	Projet	Commune
6. Initiatives culturelles				
6.3 Al Andalous	711.799,18	3.600,00	Transformation de la maison intercommunautaire	Forest
6.4 Centre pour l'Industrie Culturelle	10.474,80	730.592,44	Transformation du bâtiment en un centre des entreprises	Anderlecht
6.7 Musée des Sciences naturelles	1.500.000,00		Subside pour le réaménagement de l'aile consacrée à la biodiversité	Bruxelles
6.8 Théâtre de la Monnaie	1.545.000,00	1.708.460,18	Subside pour les différents aménagements qui améliorent l'accessibilité des spectateurs	Bruxelles
6.12 Maison des Cultures		4.913,08	Rénovation du bâtiment	Molenbeek-Saint-Jean
6.13 Musée Horta	49.138,94	28.648,50	Etude pour l'aménagement de la maison contiguë au musée	Saint-Gilles
6.17 Fondation Marcel Hastir		732.905,00	Acquisition de la maison Marcel Hastir pour conférer un caractère permanent à la fondation	Bruxelles
6.21 Easti	146.033,50	1.821,05	Rénovation du Centre de sécurité aérienne	Evere
Total chapitre 6 :	3.962.446,42	3.210.940,25		
			Frais de fonctionnement, frais payés aux concessionnaires, marchés stock...	
7. Divers				
Total chapitre 7 :	13.567.809,93	8.829.640,23		
Total adjugé en 2010 :	123.889.702,50	143.556.977,55		



CONTACT

Beliris
Rue du Gouvernement Provisoire 9-15, 1000 Bruxelles
T.: 02/739 00 00 | F. 02/739 06 46
info.beliris@mobilite.fgov.be | www.beliris.be

