

NOUS SOMMES  
À VOTRE ÉCOUTE



WE STAAN TOT UW DIENST

✉ info.beliris@mobilif.fgov.be

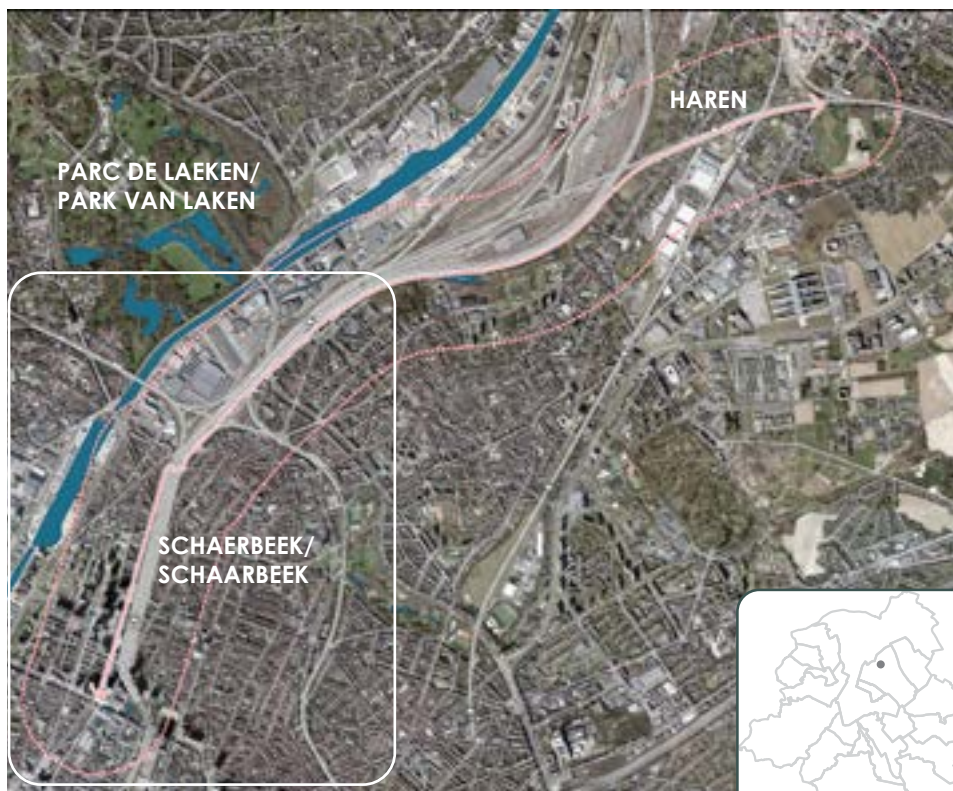
🌐 www.beliris.be

☎ 0800 11 299  
(Lun-Ven 9h-16h / Ma-Vrij 9u tot 16u)

📘 \belirisforbrussels

beliris  
POUR BRUXELLES  
VOOR BRUSSEL

## ÉTUDE DE FAISABILITÉ CYCLOSTRADE C3 - SAINT-JOSSE ET SCHAERBEEK



**Maître d'ouvrage - Bouwheer:** Beliris

**Bureau d'études - Studiebureau:** OMGEVING cv, MINT, D+A

Plus d'infos



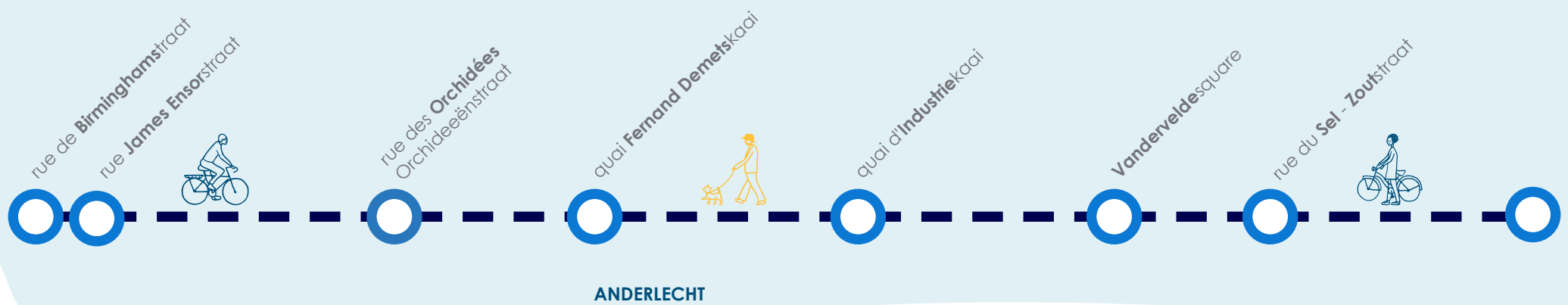
Meer info



E.R.: M. Bossut, Rue du Progrès 56, 1210 Bruxelles  
V.U.: Dhr. Bossut, Vooruitgangstraat 56, 1210 Brussel



## HAALBAARHEIDSTUDIE CYCLOSTRADE C3 - SINT-JOOST EN SCHAARBEEK



## Une cyclostrade entre la rue de Birmingham et la rue du Sel

Se déplacer dans la région bruxelloise à pied ou à vélo, sans encombre et en toute sécurité ? C'est l'objectif des cyclostrades : un réseau de larges chemins confortables reliant les quartiers et les communes bruxelloises. Pour développer ce réseau, huit itinéraires ont été examinés dans le cadre d'une étude de faisabilité, dont le tronçon entre la rue de Birmingham et la rue du Sel à Anderlecht. Le développement de cette cyclostrade offre de nombreuses opportunités pour le quartier.

### Comment un itinéraire est-il défini ?

#### 1. Exploration des trajets possibles

Deux itinéraires potentiels ont été identifiés suite à une étude de contexte. Ces derniers ont ensuite fait l'objet d'une étude approfondie de faisabilité.

#### 2. Sélection de l'itinéraire

Sur base de l'étude de faisabilité, de la vision et des objectifs de la cyclostrade, l'itinéraire longeant le talus ferroviaire ouest a été choisi.

### Et ensuite ?

Maintenant que la faisabilité de cet itinéraire a été prouvée, l'étude de projet a démarré. L'itinéraire est dessiné en détail et des études techniques sont menées pour la réalisation concrète.

## Een cyclostrade tussen Birminghamstraat en Zoutstraat

Vlot en veilig fietsen en wandelen door het Brussels gewest? Dat is het doel van de cyclostrades: een netwerk van comfortabele, brede paden die wijken en gemeentes met elkaar verbindt. Om dit netwerk uit te bouwen werden 8 routes onderzocht binnen een haalbaarheidsstudie, waaronder het traject tussen de Birminghamstraat en de Zoutstraat in Anderlecht. De uitwerking van deze cyclostrade zou een grote meerwaarde zijn voor de wijk.

### Hoe wordt een tracé bepaald?

#### 1. Potentiële routes


Een contextstudie vond twee potentiële routes voor deze cyclostrade. Daarna volgde een gedetailleerde studie van de haalbaarheid van deze routes.

#### 2. Voorkeurstracé

Op basis van de haalbaarheidsstudie, de visie en doelstellingen voor de cyclostrade werd een voorkeurstracé gekozen: het tracé langs de westelijke spoorwegberm.

### Het vervolg

Nu de haalbaarheid van deze route gebleken is, is de projectstudie gestart. Het tracé wordt in detail uitgetekend en technische studies worden uitgevoerd voor de concrete realisatie.

 **3** connexions  
knooppunten  
C1, C210, C20

 **1** pont  
brug

**1** spirale cyclable  
fietsspiraal

 **700m**



## ÉTUDE DE FAISABILITÉ CYCLOSTRADE C3

### 1 Bruxelles-Nord

Le tracé de la cyclostrade C3 commence à la rue du Progrès. Entre la place Rogier et la place du Nord, la circulation automobile serait mise à sens unique de manière à laisser de la place à une piste cyclable. Pour éviter les conflits, il serait préférable de supprimer les places de parking de ce côté. Il est souhaitable de réaménager la zone de Bruxelles-Nord avec une liaison cyclable sous la gare afin d'assurer la sécurité des cyclistes.

### 2 Rue du Progrès

À partir de la place Solvay, deux options se présentent : continuer à suivre la rue du Progrès, mettre la rue à sens unique et réaliser une piste cyclable séparée. Pour garantir la sécurité des cyclistes, il est préférable d'aménager une piste cyclable à double sens au niveau du rond-point de la rue du Pavillon et de la rue des Palais. L'étude propose de faire de la rue du Pavillon une rue cyclable, où des mesures de réduction de vitesse et de circulation sont souhaitables. La cyclostrade se raccorde ensuite à la rue Stephenson qui devrait de préférence être également aménagée en rue cyclable.

### 3 Au-dessus et le long des voies

La rue François Joseph Navez sera également conçue de préférence comme une rue cyclable, avec des mesures de réduction de vitesse et de circulation. La végétalisation de la rue est également souhaitée. Le tracé suit ensuite le talus de la voie ferrée. Pour surmonter la différence de niveau importante, une rampe est proposée.

### 4 Sous l'avenue Lambert

L'itinéraire part de la rue Navez et suit une courbe le long des voies ferroviaires jusqu'à la courbe du boulevard Lambert. Plus loin, il se connecte à la piste cyclable de l'avenue Monplaisir qui, avec quelques améliorations, peut parfaitement être utilisée pour la cyclostrade.

### 5 Gare de Schaarbeek

Le réaménagement d'une partie de la place Princesse Elisabeth, située du côté de la gare de Schaarbeek, en piste cyclable est proposé. Le passage de cette dernière le long de la gare de Schaarbeek est une valeur ajoutée. Elle rejoint ensuite la rue Stroobants. Cela peut se faire soit par l'avenue Georges Rodenbach, soit par l'avenue Colonel Picquart, soit par l'avenue Huart Hamoir.

### 1 Brussel-Noord

Het tracé van de C3 start met de **Vooruitgangstraat**. Tussen Rogier en het Noordplein zou het autoverkeer eenrichting moeten worden om plaats te maken voor een fietsstrook. Om conflicten te vermijden worden de parkeerplaatsen aan deze kant best verwijderd. Het is wenselijk de omgeving van Brussel-Noord opnieuw in te richten om de fietsveiligheid te verhogen.

### 2 Vooruitgangstraat

Vanaf het Solvayplein zijn er twee opties.

De **Vooruitgangstraat** verder volgen, en ook hier eenrichtingsverkeer invoeren om plaats te maken voor een vrijliggend fietspad. Om de veiligheid voor fietsers te kunnen waarborgen, wordt de rotonde met de Paviljoenstraat en de Paleizenstraat bij voorkeur voorzien van een vrijliggend tweerichtingsfietspad.

In de studie wordt voorgesteld de Paviljoenstraat in te richten als fietsstraat, waarbij circulatiewijzigingen en snelheidsverlagende maatregelen nodig zullen zijn.

### 3 Over en langs het spoor

Ook de François Joseph Navezstraat krijgt bij voorkeur een inrichting als fietsstraat, waarbij snelheidsverlagende en circulatiewijzigingen gewenst zijn. Meer groen in de straat kan hier een bijkomende wens zijn. Vervolgens verloopt het traject via de spoorberm. Om het grote hoogteverschil te overbruggen wordt een helling voorgesteld.

### 4 Onder de Lambertmontlaan

Het tracé loopt vervolgens vanaf de Navezstraat in een bocht langs de sporen tot onder de brug van de Lambertmontlaan. Daarop sluit ze aan op het fietspad van de Monplaisir, die met enkele verbeteringen perfect gebruikt kan worden voor de cyclostrade.

### 5 Schaarbeek station

Het deel van het Prinses Elisabethplein aan de kant van het stationsgebouw wordt bij voorkeur ingericht als fietsstraat. De doortocht van de cyclostrade langs het station van Schaarbeek betekent een meerwaarde. Vanaf hier willen we aansluiting vinden naar de Stroobantsstraat. Vanaf hier sluiten we via de Georges Rodenbachlaan aan op de Stroobantslaan.