

NOUS SOMMES  
À VOTRE ÉCOUTE



WE STAAN TOT UW DIENST

✉ [info.beliris@mobilif.fgov.be](mailto:info.beliris@mobilif.fgov.be)

🌐 [www.beliris.be](http://www.beliris.be)

☎ **0800 11 299**  
(Lun-Ven 9h-16h / Ma-Vrij 9u tot 16u)

📌 [\belirisforbrussels](#)



**Budget:**

€ 13.098.414 (tvac - incl. BTW)

**Maître d'ouvrage - Bouwheer:**

Beliris

**Entrepreneur - Aannemer:**

Viabuild

**Etudes menées par - Studies door:**

Bruxelles Mobilité

**Coordinateur sécurité et santé - Veiligheid- en gezondheidscoördinator:**

Cosep

**Assistance suivi d'exécution - Ondersteuning opvolging werken:**

Sweco

Plus d'info



Meer info



V.U.: Dhr. Bossut, Vooruitgangstraat 56, 1210 Brussel – E.R.: M. Bossut, Rue du progrès 56, 1210 Bruxelles

**beliris**  
POUR BRUXELLES  
VOOR BRUSSEL

## RÉAMÉNAGEMENT DES BOULEVARDS LAMBERMONT ET WAHIS



HERINRICHTING VAN DE  
**LAMBERMONT- EN WAHISLAAN**



## PÉRENNISER LES PISTES CYCLABLES TEMPORAIRES, RENFORCER LA SÉCURITÉ ROUTIÈRE ET AMÉLIORER L'ESPACE PUBLIC

Le réaménagement des boulevards Lambermont et Wahis est un projet ambitieux qui vise à améliorer la qualité de vie urbaine en rééquilibrant l'espace entre les différents usagers : automobilistes, cyclistes et piétons.

En pérennisant la piste cyclable créée durant la pandémie de Covid, le nombre de bandes entre l'avenue Léopold III et la rue Max Roos sera définitivement réduit à deux. Du côté des maisons paires, cela permettra de libérer de l'espace pour une voie latérale avec un trottoir, une piste cyclable/zone cyclable bidirectionnelle, des places de stationnement et une berme verdurisée séparant cette voie latérale de la voie principale.

Les grandes lignes du projet sont :

- la séparation des habitations du trafic grâce à une voirie apaisée et bordée d'arbres.
- La création d'une piste cyclable bidirectionnelle et d'un trottoir élargi pour les piétons et PMR.
- Une meilleure répartition du trafic et une réduction du transit dans les rues locales.
- La priorité aux cyclistes et piétons tout en maintenant l'accessibilité des transports publics.
- L'intégration de zones vertes et d'un jardin de pluie pour renforcer la résilience climatique de l'espace public.
- Le renouvellement de l'éclairage public.

Ce projet bénéficie du fonds RFF de l'Union européenne, appelé NextGenerationEU mis en place pour soutenir notamment les projets de transition écologique comme les pérennisations de pistes cyclables Covid.



## TIJDELIJKE FIETSPADEN BESTENDIGEN, VERKEERSVEILIGHEID VERHOGEN EN DE PUBLIEKE RUIMTE VERBETEREN

De herinrichting van de Lambermontlaan en de Wahislaan is een ambitieus project dat de kwaliteit van het stadsleven verbetert door de ruimte gelijk te verdelen tussen de verschillende gebruikers: fietsers, voetgangers en auto's.

Door het fietspad dat tijdens de Covid-pandemie werd aangelegd permanent te maken, wordt het aantal rijstroken tussen de Leopold III-laan en de Max Roosstraat definitief teruggebracht tot twee. Aan de even straatkant komt er ruimte vrij voor een parallelweg met een voetpad, een tweerichtingsfietspad/fietszone, parkeerplaatsen en een groene berm die deze ventweg scheidt van de hoofdweg.

Het project in grote lijnen:

- De huizen scheiden van het verkeer dankzij een rustige met bomen omzoomde weg.
- De aanleg van een tweerichtingsfietspad en een verbreed voetpad voor voetgangers en personen met beperkte mobiliteit.
- Het verkeer beter verdelen en doorgaand verkeer weghouden van de lokale straten.
- Voorrang voor fietsers en voetgangers met behoud van de toegankelijkheid van het openbaar vervoer.
- Groenzones en een regentuin aanleggen om de klimaatbestendigheid van de openbare ruimte te versterken.
- De openbare verlichting vernieuwen.

Dit project geniet een subsidie van het relanceplan van de Europese Unie, NextGenerationEU, dat is opgezet om ecologische transitieprojecten te ondersteunen, zoals het bestendigen van tijdens Corona aangelegde fietspaden.

## QUELQUES CHIFFRES / ENKELE CIJFERS



**132** nouveaux arbres / nieuwe bomen



**3.300 m<sup>2</sup>** d'espaces de prairie / weide



**+/- 21.000** vivaces de diverses espèces plantées / verschillende vaste planten



**+/- 6.000** arbustes/baliveaux plantés / struiken en jonge boompjes



**10** arbres abattus / bomen kappen



**170** places de stationnement voitures / parkeerplaatsen



**118** places de stationnement vélo / fietsparkeerplaatsen

## DONNER DE LA PLACE AUX CYCLISTES ET AUX PIÉTONS

Le projet prévoit la création d'une nouvelle latérale, intégrant un trottoir élargi de 2,5 mètres pour offrir un meilleur confort aux piétons.

Les zones sans entrée de garage et à proximité des carrefours accueilleront une piste cyclable bidirectionnelle de 3 mètres.

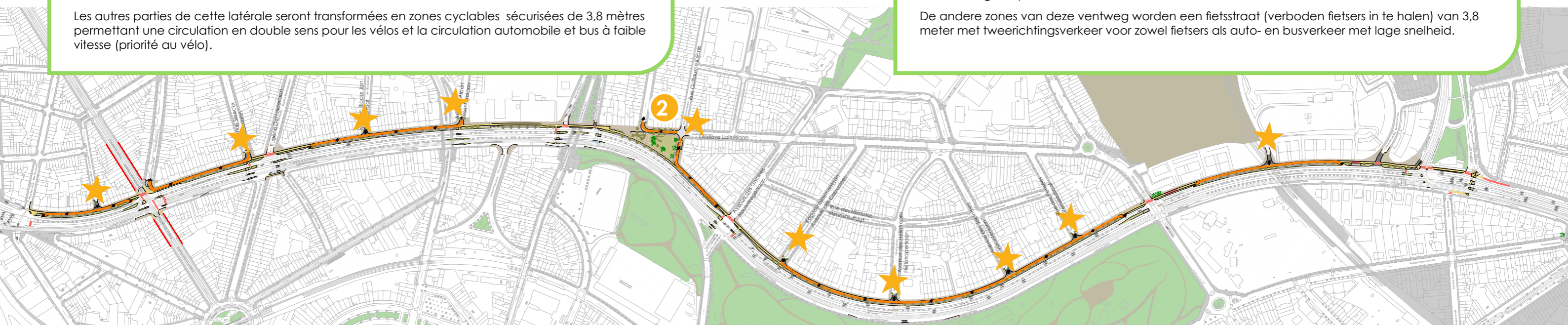
Les autres parties de cette latérale seront transformées en zones cyclables sécurisées de 3,8 mètres permettant une circulation en double sens pour les vélos et la circulation automobile et bus à faible vitesse (priorité au vélo).

## PLAATS MAKEN VOOR VOETGANGERS EN FIETSERS

Er wordt een parallelweg aangelegd met een voetpad dat 2,5 meter breder is dan voorheen om voetgangers meer comfort te bieden.

In de zones zonder garages en in de buurt van kruispunten is er plaats voor een tweerichtingsfietspad van 3 meter.

De andere zones van deze ventweg worden een fietsstraat (verboden fietsers in te halen) van 3,8 meter met tweerichtingsverkeer voor zowel fietsers als auto- en busverkeer met lage snelheid.

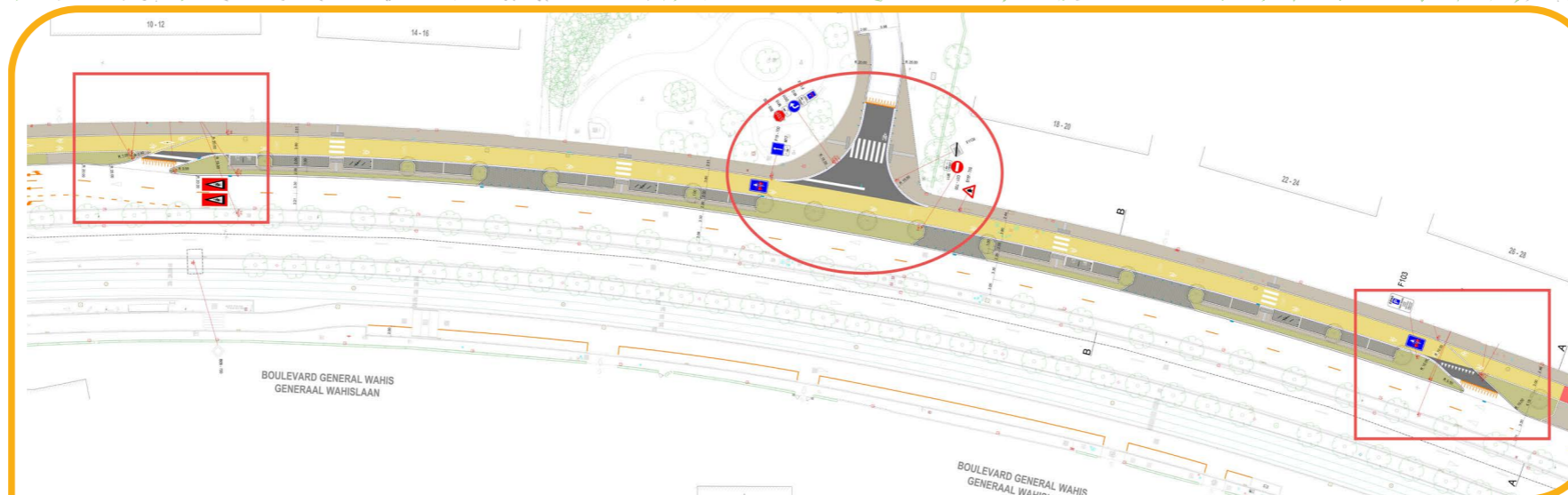


## ZOOM SUR LES CARREFOURS DÉCONNECTÉS

Certains carrefours seront déconnectés du boulevard Lambermont. L'accès à certaines voiries latérales se fera désormais via la zone cyclable en amont. De même, pour en sortir, il faudra emprunter la zone cyclable pour se reconnecter au boulevard.

★ Il s'agit des carrefours suivants : bd Wahis, rue des Pensées, av. des Jacinthes, av. des Héliotropes, av. des Capucines, rue G. Kennis, av. A. Desenfans, rue J. Blockx, av. Sleenckx, rue N. Defrêcheux.

Cette configuration vise à décourager les véhicules motorisés de court-circuiter le boulevard Lambermont en empruntant les rues de quartier. Elle permet également une sécurisation du flux cyclistes sur cet axe très fréquenté.



## LOSGEKOPPELDE KRUISPUNTEN

Verschillende kruispunten worden losgekoppeld van de Lambermontlaan. Deze zijstraten zullen enkel via de fietsstraat te bereiken zijn, door de Lambermontlaan dus al een eind eerder te verlaten en vice versa.

★ Het gaat om volgende kruispunten: Wahislaan, Penseestraat, Hyacintenlaan, Heliotropenlaan, Kapucijnbloemenlaan, G. Kennisstraat, A. Desenfanslaan, J. Blockxstraat, Sleencklaan, N. Defrêcheuxstraat.

Deze inrichting weert sluipverkeer uit de omringende wijken en maakt fietsen langs deze zeer drukke as veiliger.

## 2 JARDIN DE PLUIE ET ZONE DE RENCONTRE

Le projet prévoit l'aménagement d'un jardin de pluie et d'une zone de rencontre à hauteur du jardin Kennis.

Le jardin de pluie, d'une profondeur de 50 cm, servira de dispositif d'infiltration pour les eaux de ruissellement des revêtements environnants. Des gradins intégrés à la pente du terrain offriront une zone de détente en période sèche.

## GESTION INTÉGRÉE DES EAUX PLUVIALES

En complément au jardin de pluie, les stationnements permettront non seulement de capter une partie des eaux de ruissellement, mais aussi d'améliorer la perméabilité du sol et de favoriser l'absorption naturelle grâce à un système de sous-fondation drainante.

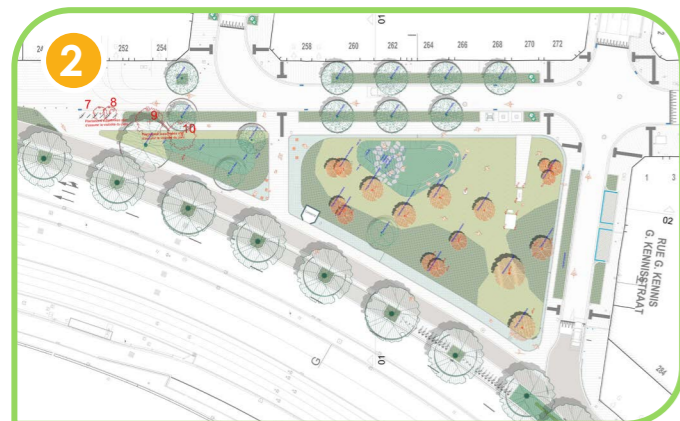
## 2 REGENTUIN EN ONTMOETINGSPEK

Ter hoogte van de Kennistuin zal een regentuin en ontmoetingsplek worden aangelegd.

De regentuin van 50 cm diep zal dienen als infiltratiezone voor het regenwater dat afvloeit van de omringende verharding. De getrapte helling zal in droge periodes gebruikt kunnen worden als zitplek.

## GEÏNTEGREERD REGENWATERBEHEER

Naast de regentuin zullen ook de parkeerplaatsen een deel van het regenwater opvangen. Een drainerende onderfundering zal de doorlaatbaarheid van de bodem verbeteren en de natuurlijke infiltratie bevorderen.



## PLANTATIONS

Le choix des plantations repose sur plusieurs critères essentiels comme leur adaptation et leur résilience en milieu urbain. L'accent a été mis sur la cohérence et l'harmonie, tout en évitant un rendu monotone.

Les espèces d'arbres sélectionnées offrent des ressources essentielles à la faune locale, comme la nourriture et des sites de nidification. Les prairies fleuries jouent un rôle crucial pour les insectes en milieu urbain, et l'intégration de plantes bulbeuses permet d'assurer des sources de nourriture dès la fin de l'hiver.

## BEPLANTING

De planten zijn gekozen op basis van verschillende essentiële criteria, zoals hun aanpassing aan en veerkracht in stedelijke gebieden. Het harmonieuze en coherente ontwerp vermijdt eentonigheid.

De geselecteerde boomsoorten bieden essentiële hulpbronnen voor de lokale fauna, zoals voedsel en broedplaatsen. Bloemenweiden spelen een cruciale rol voor insecten in stedelijke gebieden, aangevuld met bloembollen als voedselbron aan het einde van de winter.